

Nazwij typ wykresu użytkownika, który chcesz dodać. Nazwa może zawierać do 31 znaków i pojawi się w polu **Typ wykresu** na karcie **Typy niestandardowe**.

Opisz typ wykresu użytkownika, który chcesz dodać. Opis może zawierać do 250 znaków i pojawi się poniżej pola **Przykład** na karcie **Typy niestandardowe**, gdy klikniesz nazwę wykresy niestandardowego w polu **Typ wykresu**.

Ustawia wybrany na liście typ wykresu jako typ domyślny przy tworzeniu nowych wykresów.

Wybierz **Efekt 3-W**, aby wprowadzić wygląd 3-W dla wszystkich znaczników danych na 3-W wykresie bąbelkowym. Wyczyść to pole wyboru, aby usunąć efekt 3-W ze znaczników bąbelkowych.

Wprowadza cieniowany wygląd 3-W do wybranego wykresu powierzchniowego 3-W.

Wpisz wartość pomiędzy 5 a 200 w polu **Rozmiar pomocniczego wykresu**, aby w procentach określić wymiary drugiego rysunku z wykresem kołowym lub kolumnowym w stosunku do pierwszego wykresu. Na przykład wpisz **100**, aby otrzymać drugi rysunek z wykresem kołowym lub kolumnowym tej samej wielkości co pierwszy rysunek z wykresem kołowym.

Zaznacz pole wyboru **Tekst automatyczny**, aby połączyć dane w etykietach danych z arkuszem kalkulacyjnym. Korzystaj z tej opcji do powtórzenia połączenia etykiet danych z ich danymi źródłowymi po tym, jak etykiety na wykresie zostały zmienione ręcznie.

Opisuje typ, podtyp albo odmianę wykresu wybranego w polu **Typ wykresu**. Jeśli nie są przedstawione podtypy, to obecny wykres może być zdefiniowany.

Pokazuje wersję i prawa autorskie tego programu firmy Microsoft. Kliknij przycisk **OK** w celu zamknięcia tego okna dialogowego.

Wybierz opcję z pola **Efekty**, aby zastosować efekty tekstowe do wybranego tekstu

Wybierz opcję w polu **Styl**, aby określić styl linii osi, linii lub ramki.

Wybierz opcję w polu **Kolor**, aby zmienić kolor osi, linii lub ramki wybranego obiektu.

Wybierz opcję w polu **Grubość**, aby zmienić grubość wybranej osi, linii lub ramki.

Pokazuje oś, linię lub ramkę tak jak będą wyglądać po zastosowaniu wybranej opcji.

Stosuje ustawienie domyślne dla wybranego obiektu.

Wpisz hasło, aby wyłączyć zabezpieczenie hasłem. W hasle rozróżniana jest wielkość liter. Wprowadzając hasło musisz prawidłowo wpisać małe i wielkie litery.

Kliknij opcje w polu **Kategoria**, a następnie wybierz opcję określającą format liczby. W polu **Przykład** można wtedy zobaczyć, jak dane w wybranych komórkach będą wyglądały w zadanym formacie. Wybierz opcję **Niestandardowe**, jeśli chcesz utworzyć własny format liczb, na przykład dla kodów produktów.

Pokazuje, jak dokument będzie wyglądać przy wykorzystaniu zadanych opcji.

Określa, jak będą wyświetlane daty, godziny, ułamki lub formaty użytkownika.

Wybierz format liczby w polu **Typ**, i kliknij polecenie **Usuń**, aby usunąć format liczby użytkownika. Nie można usunąć formatów wbudowanych.

Wprowadź liczbę określającą liczbę miejsc dziesiętnych (na prawo od przecinka).

Wyświetla symbol waluty z Twoimi danymi.

Zaznacz pole wyboru **Użyj separatora 1000**, by wprowadzić separator pomiędzy tysiącami.

Wybierz opcję w polu **Liczby ujemne**, aby określić, jak takie liczby będą wyświetlane.

Komórki z określonym formatem Ogólny nie mają zadanego formatu liczb. Dane w komórkach o formacie Tekst są traktowane jako tekst, nawet gdy wprowadzamy liczby; liczba jest wyświetlana tak jak została zapisana.

Wybierz opcję z listy w polu **Poziomo**, aby zmienić poziome ustawienie zawartości komórek. Domyślnie program Microsoft Graph wyrównuje tekst do lewego brzegu, liczby do prawego, zaś wartości logiczne lub wartości błędów są centrowane. Domyślnym ustawieniem wyrównania poziomego jest **Ogólne**. Zmiana wyrównania danych nie zmienia ich typu.

Zmienia poziome lub pionowe wyrównanie zawartości komórek w oparciu o wybraną opcję.

Wybierz opcję w polu **Pionowo**, aby zmienić pionowe wyrównanie zawartości komórek. Domyślnie program Microsoft Graph wyrównuje tekst do dołu komórki. Domyślnym ustawieniem wyrównania pionowego jest **Ogólne**.

Wybierz opcję w polu **Orientacja**, aby zmienić orientację zawartości zaznaczonych komórek. Opcje obrotu mogą być niedostępne, jeśli wybrane są inne opcje wyrównania.

Ustawia wielkość obrotu tekstu w wybranych komórkach. Użyj liczby dodatniej w polu **Stopni(e)**, by obrócić tekst z położenia lewego dolnego do prawego górnego. Użyj stopni ujemnych do obrotu z lewej górnej strony ku dolnej prawej stronie komórki.

Zmienia orientację zawartości komórki na pionową.

Wybierz nazwę czcionki, aby zmienić typ czcionki w zaznaczonym tekście. Wybierz żadaną opcję na karcie **Czcionka**, aby zmienić wygląd zaznaczonego tekstu.

Zmienia styl czcionki w zaznaczonym tekście.

Zmienia rozmiar czcionki w zaznaczonym tekście. Dopuszczalne rozmiary zależą od drukarki i wybranej czcionki.

Zaznacz pole wyboru **Przekreślenie**, aby przeprowadzić linię przez wybrany tekst lub liczby.

Formatuje zaznaczony tekst lub liczby jako indeksy górne.

Formatuje zaznaczony tekst lub liczby jako indeksy dolne.

Wybierz rodzaj podkreślenia, aby sformatować oznaczony tekst jako odpowiednio podkreślony.

Wybierz z listy kolor, aby zmienić kolor oznaczonego tekstu lub obiektu.

Zaznacz pole wyboru **Normalna czcionka**, aby ustawić czcionkę, rodzaj czcionki i jej wielkość oraz inne ustawienia odpowiadające Zwykłemu stylowi.

Pokazuje, jak dokument będzie wyglądał z zastosowaniem wybranych opcji.

Opisuje czcionkę wybraną w polu **Czcionka**.

Zaznacz tę opcję w polu **Kierunek tekstu**, by określić porządek czytania i wyrównanie.

Określa stały lub zmienny porządek czytania oraz wyrównanie. Zaznacz opcję **Od prawej do lewej**, aby ustawić początkowe wyrównanie do prawej i porządek czytania z prawej do lewej. Zaznacz opcję **Od lewej do prawej**, aby ustawić początkowe wyrównanie do lewej i porządek czytania z lewej do prawej. Zaznacz opcję **Kontekst**, aby dostosować atrybuty do języka wprowadzonego tekstu — na przykład, jeśli zostanie wprowadzony tekst w języku arabskim, to będzie obowiązywał porządek czytania z prawej do lewej, a wyrównanie — do prawej.

Wyświetla listę dostępnych standardowych typów wykresów.

Kliknij podtyp lub odmianę typu wykresu, który chcesz użyć. Jeśli podtypy nie są pokazane, aktywnym wykresem może być utworzony wykres typu niestandardowego.

W zależności od wybranego typu wykresu zaznacz typ wykresu i opcje formatowania dla aktywnego wykresu albo wybierz serię danych.

Stosuje kliknięty typ wykresu do zaznaczonych serii danych na wykresie. Opcja ta jest niedostępna jeśli nie została zaznaczona żadna seria.

Usuwa zastosowane wcześniej do typu wykresu lub wybranego elementu wykresu formatowanie i przywraca wygląd rysunku wynikający z formatowania domyślnego; dane pozostają niezmienione.

Pokazują, jak aktualnie wybrany typ wykresu będzie wyglądał z Twoimi danymi.

Wyświetla niestandardowe typy wykresów zdefiniowane przez użytkownika lub wbudowane w programie Graph.

Wyświetla zdefiniowane niestandardowe typy wykresów.

Wyświetla niestandardowe typy wykresów wbudowane w programie Graph, aby zastosować je do wykresu.

Wybierz zdefiniowany przez użytkownika typ wykresu lub wbudowany w programie Microsoft Graph, aby zastosować go do wykresu.

Wyświetla w polu **Typ wykresu** przykładowy wykres wybranego niestandardowego typu.

Dodaje aktywny wykres do listy dostępnych typów wykresów.

Usuwa oznaczony w polu **Typ wykresu** niestandardowy typ wykresu.

Wyświetla przykładowy wykres niestandardowego typu.

Włącza Asystenta pakietu Office. Wyświetla wskazówki i tematy Pomocy, które pomagają użytkownikowi podczas korzystania z kreatora.

Dodaje opisy danych lub usuwa je z wszystkich punktów na wykresie.

Usuwa opisy danych z wszystkich punktów.

Wyświetla wartości danych dla wszystkich punktów.

Wyświetla procent całości dla wszystkich punktów danych na wykresie kołowym lub pierścieniowym.

Wyświetla etykietę kategorii przypisanej do wszystkich punktów. Dla wykresów powierzchniowych opcja ta wyświetla nazwę serii.

Na wykresach kołowych lub pierścieniowych wyświetla zarówno procent całości jak i etykietę kategorii dla każdego wycinka wykresu.

Na wykresie bąbelkowym wyświetla rozmiar każdego bąbelka na podstawie wartości z trzeciej serii danych.

Umieszcza obok etykiet danych na wykresie klucze legendy z przypisanym formatem i kolorem.

Wpisz wartość od 1 do 255, aby zmienić szerokość kolumn, w których są zaznaczone komórki. Liczba ta określa liczbę znaków, które można wyświetlić w komórce za pomocą standardowej czcionki.

Przywraca zaznaczonym kolumnom standardową szerokość dziewięciu znaków standardowej czcionki.

Ustawia minimalną szerokość kolumny potrzebną do wyświetlenia zawartości zaznaczonych komórek. Jeśli zmienisz później zawartość komórki, będzie konieczne zaznaczenie komórek i ponowne kliknięcie przycisku **Dopasuj optymalnie**.

Usuwa z wyświetlanego skojarzonego wykresu wartości z zaznaczonego wiersza arkusza lub kolumny arkusza danych. Możesz także wykluczyć wiersz lub kolumnę, klikając dwukrotnie nagłówek wiersza lub kolumny w arkuszu danych.

Określa, że zaznaczone wiersze są wykluczone z wyświetlania na wykresie.

Określa, że zaznaczone kolumny są wykluczone z wyświetlania na wykresie.

Dodaje wartości w zaznaczonym wierszu lub kolumnie arkusza danych do danych pokazanych na stowarzyszonym wykresie. Możesz także uwzględnić wiersz lub kolumnę dwukrotnie klikając jego lub jej nagłówek w arkuszu danych.

Jeśli został zaznaczony cały wiersz albo kolumna zamiast jednej lub kilku komórek, w menu **Dane** kliknij polecenie **Dołącz wiersz/kolumnę**. Wtedy wiersz albo kolumna będzie automatycznie uwzględniana, a pole dialogowe nie zostanie wyświetlone.

Określa, że zaznaczone wiersze są uwzględniane na wykresie.

Określa, że zaznaczone kolumny są uwzględniane na wykresie.

Usuwa dane lub formatowanie, lub obie te rzeczy z zaznaczonej serii wykresu.

Z wykresu usuwa zaznaczone serie danych. Dane źródłowe, które zostały usunięte są w arkuszu danych oznaczone kolorem szarym.

Usuwa wszelkie formatowanie zastosowane do zaznaczonego elementu wykresu. Format domyślny nie jest usuwany.

Usuwa zarówno formatowanie jak i dane z wykresu, w zależności od tego co zostało zaznaczone.

Określa kierunek, w którym mają być przesunięte komórki, wiersze lub kolumny otaczające usuwane komórki.

Gdy komórki są usuwane, przesuwa zawartość pozostałych komórek w lewo, aby wypełnić pozostałe miejsce.

Gdy komórki są usuwane, przesuwa zawartość pozostałych komórek do góry, aby wypełnić pozostałe miejsce.

Usuwa cały wiersz.

Usuwa całą kolumnę.

Określa kierunek przesunięcia otaczających komórek, wierszy lub kolumn, aby zrobić miejsce dla wstawianych komórek.

Przesuwa w prawo zawartość komórek, na których miejsce mają być wstawione nowe komórki.

Przesuwa do dołu zawartość komórek, na których miejsce mają być wstawione nowe komórki.

Gdy wstawiane są komórki, wstawia cały wiersz.

Gdy wstawiane są komórki, wstawia całą kolumnę.

Wyświetla albo ukrywa podstawowe osie wykresu.

Wyświetla oś kategorii (x).

Jeśli dane osi x są sformatowane jako daty, automatycznie wyświetla dane z osią czasu (x). Z pozostałymi danymi wyświetla oś domyślnej kategorii (x).

Wyświetla dane na zaznaczonej osi jako domyślną oś kategorii (x), nawet jeśli dane są sformatowane jako daty.

Wyświetla dane z osią czasu (x), nawet jeśli dane nie są sformatowane jako daty. Znaczniki czasu są równomiernie rozmieszczone na osi x na podstawie głównych i pomocniczych jednostek czasu.

Wyświetla oś wartości (y).

Wyświetla drugie osie wykresu.

Wyświetla drugą oś (x) kategorii.

Wyświetla drugą oś (y) wartości.

Ustawia opcje wyświetlania dla podstawowego układu osi wykresu.

Wyświetla oś kategorii (x) na wykresie 3-W.

Wyświetla oś serii (y) na wykresie 3-W.

Na wykresie 3-W wyświetla oś wartości (z).

Wyrównuje etykiety tekstowe danych z arkusza kalkulacyjnego z wybranymi elementami wykresu.

Wstawia tytuł w górnej części wykresu.

Wstawia nazwę dla wybranej osi.

Wyświetla siatkę współrzędnych osi kategorii (x) na podstawie wybranych opcji.

Wyświetla siatkę współrzędnych według głównego podziału osi kategorii (x).

Wyświetla siatkę współrzędnych z uwzględnieniem pomocniczych jednostek podziału osi kategorii (x).

Wyświetla siatkę współrzędnych osi wartości (y) na podstawie wybranych opcji.

Wyświetla siatkę współrzędnych osi serii (y) na podstawie wybranych opcji.

Wyświetla siatkę współrzędnych według głównego podziału osi serii (y).

Wyświetla siatkę współrzędnych z uwzględnieniem pomocniczych jednostek podziału osi serii (y).

Na wykresie 3-W wyświetla siatkę współrzędnych osi wartości (z) na podstawie wybranych opcji.

Na wykresie 3-W wyświetla siatkę współrzędnych według głównego podziału osi wartości (z).

Na wykresie 3-W wyświetla siatkę współrzędnych z uwzględnieniem pomocniczych jednostek osi wartości (z).

Wprowadza dwuwymiarowy wygląd ścian i siatki współrzędnych dla wykresu 3-W słupkowego, 3-W wielopowierzchniowego i 3-W kolumnowego, klastrowego.

Dodaje legendę w obszarze wykresu.

Ustawia zaznaczoną legendę w wybranym miejscu i zmienia rozmiary rysunku w celu dopasowania go do legendy.

Wstawia lub usuwa etykiety danych przy wszystkich punktach danych na wykresie.

Usuwa opisy danych przy wszystkich punktach danych na wykresie.

Wyświetla wartości przy wszystkich punktach danych.

Na wykresie kołowym lub pierścieniowym wyświetla procentową wartość przedstawionych danych względem całości.

Wyświetla etykietę kategorii dla wszystkich punktów danych. Dla wykresów powierzchniowych opcja ta wyświetla nazwę serii.

Na wykresie kołowym lub pierścieniowym wyświetla procentową wartość przedstawionych danych względem całości, jak i etykietę kategorii każdego wycinka na wykresie.

Dla wykresu bąbelkowego wyświetla rozmiar każdego bąbelka na podstawie wartości w trzeciej serii danych.

Wyświetla klucze legendy z przypisanym formatem i kolorem obok etykiet danych na wykresie.

Na wykresie kołowym wyświetla linię łączącą wycinek koła z jego etykietą.

Wyświetla wartości dla każdej serii danych w tabeli poniżej wykresu. Opcja ta jest niedostępna dla wykresów: kołowego, pierścieniowego, bąbelkowego, xy (punktowego), radarowego i powierzchniowego.

W tabeli danych wyświetla klucze legendy z przypisanym formatem i kolorem obok opisów każdej rysowanej serii danych.

Pokazuje w jaki sposób wybrane opcje wpłyną na wykres.

Kliknij pole tekstowe, a następnie wpisz nazwę jaką chcesz nadać wykresowi lub osi. Aby wstawić znak końca wiersza w nazwie wykresu lub osi, kliknij tekst na wykresie, a następnie kliknij w miejsce, w którym chcesz wstawić koniec wiersza i naciśnij klawisz ENTER.

Określa w procentach standardowego wymiaru wykresu, wielkość wykresu powiększonego lub zmniejszonego.

Kliknij powiększenie albo procent standardowego wymiaru w jakim chcesz oglądać wykres.

Kliknij przycisk **Niestandardowy**, by powiększyć lub zmniejszyć wykres o określony procent tak, aby można było swobodnie przesuwac się lub wstawiać obiekty albo oglądać szczegóły wykresu. Następnie wpisz wymagany procent w polu **Niestandardowy**.

Aby zmienić rodzaj czcionki w zaznaczonym tekście, zaznacz nazwę żądanej czcionki.

Formatuje zaznaczony tekst lub liczby z ramką wokół nich.

Przyciemnia zaznaczony tekst lub liczby.

Formatuje tło zaznaczonego tekstu lub liczb za pomocą wybranego deseni lub koloru.

Skaluje proporcjonalnie do zmian wymiarów obiektu związany z nim tekst lub liczby.

Pokazuje wygląd tekstu lub liczb po zastosowaniu wybranych opcji.

Zaznacz opcję w polu **Linia**, aby określić rodzaj, kolor lub grubość linii siatki lub obramowania.

Stosuje ustawienie domyślne do linii siatki lub obramowania dla zaznaczonej tabeli danych.

Usuwa linie siatki lub obramowanie zaznaczonej tabeli danych.

Zaznacz opcję w polu **Styl**, aby określić rodzaj linii dla linii siatki lub obramowania.

Zaznacz opcję w polu **Kolor**, aby zmienić kolor linii siatki lub obramowania zaznaczonej tabeli danych.

Zaznacz opcję w polu **Grubość**, aby zmienić grubość linii siatki lub obramowania zaznaczonej tabeli danych.

W tabeli danych do wykresu umieszcza obok nazw serii klucze legendy z przypisanym do nich formatem i kolorem.

Pokazuje wygląd tabeli po zastosowaniu wybranych opcji.

Zaznacz lub wyczyść pole wyboru, aby zastosować lub usunąć formatowanie linii siatki w zaznaczonej tabeli danych. W polu **Przykład** pokazany jest wygląd tabeli po zastosowaniu wybranego formatowania.

Zaznacz pole wyboru **Podłoże (płaszczyzna XY)**, aby program Microsoft Graph mógł ustalić punkt przecięcia osi wartości lub osi kategorii przez wybraną oś. Chcąc, aby wybrana oś przecinała drugą oś w innym miejscu, wpisz odpowiednią wartość w polu **Przecięcie podłoża (płaszczyznę XY) dla**.

Dla wybranej skali osi kategorii (x), wpisz odpowiednią wartość w polu **Przecięcie z osią kategorii (X) w**, aby określić miejsce przecięcia tej osi z osią wartości (y). Zaznaczenie pola wyboru **Automatycznie** powoduje, że oś (x) i oś wartości (y) przetną się w punkcie 0 (zero) lub w miejscu osi y najbliższym zera.

Dla wybranej skali osi wartości (y), wpisz odpowiednią wartość w polu **Przecięcie z osią wartości (X) w**, aby określić miejsce przecięcia tej osi z osią wartości (y). Zaznaczenie pola wyboru **Automatycznie** powoduje, że osie kategorii (x) i wartości (y) przetną się w punkcie 0 (zero) lub w miejscu osi x najbliższym zera.

Zaznacz pole wyboru **Oś wartości (Y)**, aby program Microsoft Graph mógł określić punkt przecięcia osi wartości (y) z osią wartości (x). Chcąc, aby wybrana oś przecinała oś wartości w innym miejscu, wpisz odpowiednią wartość w polu **Przecięcie z osią wartości (y) w**.

Zaznacz pole wyboru **Podłoże (płaszczyzna XY)**, aby program Microsoft Graph mógł określić punkt przecięcia wybranej osi z osią wartości lub osią kategorii. Chcąc, aby wybrana oś przecinała drugą oś w innym miejscu, wpisz odpowiednią wartość w polu **Przecięcie podłoża (płaszczyznę XY) dla**.

Aby zmienić kierunek zmian wartości na osi na wykresie punktowym lub kierunek pasków albo kolumn na wykresie słupkowym albo kolumnowym, zaznacz pole wyboru **Wartości w kolejności odwrotnej**.

Zaznacz pole wyboru **Przecięcie podłoża (płaszczyzna XY) dla wartości minimalnej**, aby płaszczyzna XY lub oś kategorii, w zależności od typu wykresu 3-W, przecięła oś wartości w punkcie jej najmniejszej wartości. Opcja ta pomija wartość podaną w polu **Przecięcie podłoża (płaszczyzną XY) dla**.

Dla wybranej skali osi kategorii (x), zaznacz pole **Przecięcie z osią kategorii (X) w maksimum wartości**, aby przecięcie tej osi z osią wartości (y) było dla największego y. Opcja ta pomija wartość podaną w polu **Przecięcie z osią kategorii (X) w**.

Dla wybranej skali osi wartości (y), zaznacz pole **Przecięcie osi wartości (X) dla wartości maksymalnej**, aby przecięcie tej osi z osią kategorii (x) było dla największego x. Opcja ta pomija wartość podaną w polu **Przecięcie osi wartości (X) dla**.

Zaznacz pole **Przecięcie z osią wartości (Y) w wartości maksymalnej**, aby przecięcie tej osi z osią kategorii (x) było dla największego x. Opcja ta pomija wartość podaną w polu **Przecięcie z osią wartości (y) w**.

Każda kategoria na osi kategorii jest identyfikowana etykietą i oddzielona od innych kategorii znacznikiem osi. Można zmienić odległości pomiędzy tymi znacznikami oraz etykietami.

W polu **Liczba serii pomiędzy etykietami znaczników osi** wpisz liczbę określającą częstość pojawiania się serii na wybranej do opisania osi. Wpisz **1**, aby opisana została każda seria, wpisz **2**, aby opisana została co druga seria, wpisz **3**, aby opisana została co trzecia seria, i tak dalej.

W polu **Liczba serii pomiędzy znacznikami osi** wpisz liczbę serii mieszczących się pomiędzy znacznikami na wybranej osi.

Zaznacz pole **Serie w kolejności odwrotnej**, aby zmienić kolejność umieszczenia serii na osi serii.

Zamyka to okno dialogowe i powoduje zastosowanie wszystkich wprowadzonych zmian.

Przycisk **Anuluj** zamyka to okno dialogowe bez stosowania wprowadzonych zmian. Przycisk **Zamknij** zamyka to pole dialogowe i zachowuje wprowadzone zmiany.

Skraca tekst osi i sprawia, że będzie bardziej czytelny. Na przykład, jeśli wartości wykresu są z przedziału od 1 000 000 do 50 000 000, można wyświetlić na osi liczby od 1 do 50, klikając na liście pozycję **Miliony**.

Zaznacz, aby pokazać etykietę opisującą wybrane jednostki wybrane na liście **Jednostki wyświetlania**. Na przykład, jeśli wybierzesz **Miliony** na liście **Jednostki wyświetlania**, przy osi wartości na wykresie zostanie wyświetlona etykieta "Miliony".

Zmienia odstęp między etykietami i linią osi kategorii. Im wyższa wartość, tym odstęp między elementami są większe.

Kliknij miejsce na znaczniku danych, w którym chcesz umieścić etykiety danych.

Ustawia opcje obramowania wokół zaznaczonego obiektu.

Stosuje ustawienie domyślne linii lub obramowania zaznaczonego obiektu.

Usuwa linię lub obramowanie z zaznaczonego obiektu. Jeśli obiekt jest linią przez Ciebie narysowaną, to kliknięcie opcji **Brak** może uczynić go niewidocznym.

Stosuje wybrane formaty niestandardowe do zaznaczonego obiektu.

Zaznacz odpowiednią opcję w polu **Styl**, aby określić styl linii lub obramowania.

Zaznacz odpowiednią opcję w polu **Kolor**, aby zmienić kolor linii lub obramowania w zaznaczonym obiekcie.

Zaznacz odpowiednią opcję w polu **Grubość**, aby zmienić grubość zaznaczonej linii lub obramowania.

Dodaje cień na dole i po prawej stronie zaznaczonego obiektu.

Ustawia opcje obszaru tła zaznaczonego obiektu.

Stosuje ustawienia domyślne dla obszaru zaznaczonego obiektu.

Usuwa wszystkie ustawienia zastosowane do obszaru zaznaczonego obiektu.

Aby określić deseń i kolor dla zaznaczonego obiektu, kliknij żądane pola na karcie **Desenie**.

Aby określić kolor elementu wykresu, kliknij odpowiedni kolor w polu **Kolor**.

Zmienia kolor znacznika danych.

Zmienia kolor tła znacznika danych.

Aby zmienić opcje koloru, cieniowania, tekstury, deseni i obrazków użyte przy formatowaniu zaznaczonego obiektu, kliknij przycisk **Efekty wypełnienia**.

Zamienia kolory znacznika i tła dla serii danych, gdy reprezentująca ją wartość jest ujemna. Opcja ta stosuje się tylko do serii danych na wykresach typu paskowego, kolumnowego, powierzchniowego i kołowego.

Stosuje wybrane opcje formatowania do wszystkich serii danych.

Wyświetla zaznaczone kolory i desenie.

Określa styl, kolor i grubość linii w zaznaczonym obiekcie.

Wygładza załamania linii na wykresie liniowym lub punktowym (XY). Wygładzanie nie wpływa na dane.

Określa typ i styl znaczników danych na wykresach liniowych, radarowych i punktowych (XY).

Określa styl, kolor, grubość lub sposób wyświetlania osi na zaznaczonym obiekcie wykresu.

Określa typ głównych i pomocniczych znaczników, które mają być wyświetlane na zaznaczonej osi.

Na zaznaczonej osi pokazuje znaczniki osi dla głównych linii siatki.

Na zaznaczonej osi ukrywa główne znaczniki osi.

Na zaznaczonej osi pokazuje główne znaczniki osi od strony wykresu (wewnątrz).

Na zaznaczonej osi pokazuje główne znaczniki osi na zewnątrz wykresu.

Na zaznaczonej osi pokazuje główne znaczniki osi po jej obu stronach (znaczniki przecinają oś).

Na zaznaczonej osi pokazuje pomocnicze znaczniki osi.

Na zaznaczonej osi ukrywa pomocnicze znaczniki osi.

Na zaznaczonej osi pokazuje pomocnicze znaczniki osi od strony wykresu (wewnątrz).

Na zaznaczonej osi pokazuje pomocnicze znaczniki osi na zewnątrz wykresu.

Na zaznaczonej osi pokazuje pomocnicze znaczniki osi po jej obu stronach (znaczniki przecinają oś).

Określa typ etykiet dla głównych i pomocniczych znaczników zaznaczonej osi.

Ukrywa etykiety znaczników zaznaczonej osi.

Wyświetla etykiety znaczników w dolnej części obszaru kreślenia dla osi poziomej lub po prawej stronie dla osi pionowej, w zależności od zaznaczonej osi.

Wyświetla etykiety znaczników w górnej części obszaru kreślenia dla osi poziomej lub po lewej stronie dla osi pionowej, w zależności od zaznaczonej osi.

Wyświetla etykiety znaczników obok zaznaczonej osi.

Pokazuje wygląd osi po zastosowaniu wybranych opcji.

Można zmienić zakres lub skalę wartości na zaznaczonej osi. Można także zmienić odległości na osi pomiędzy wartościami, a także punkt przecięcia osi.

Program Microsoft Graph automatycznie ustala skalę zaznaczonej osi na podstawie zakresu wartości danych. Wszystkie pola wyboru w polu **Automatycznie** są domyślnie zaznaczone, a ustalone przez program wartości pokazane w polach **Minimum**, **Maksimum**, **Jednostka główna**, **Jednostka pomocnicza**, zaś pola **Przecięcie w** są pokazane obok etykiet. W polach poniżej wpisz wartości, które mają być użyte do obliczenia skali. Kliknij pola wyboru elementów, dla których chcesz przywrócić skalę domyślną.

Zaznacz pole wyboru **Minimum**, aby wyświetlić najmniejszą wartość (zaokrągloną) ze wszystkich serii danych jako najmniejszą wartość na zaznaczonej osi.

Wpisz wartość w pole **Minimum**, aby określić najmniejszą wartość na zaznaczonej osi.

Zaznacz pole wyboru **Maksimum**, aby wyświetlić największą wartość (zaokrągloną) ze wszystkich serii danych jako największą wartość na zaznaczonej osi.

Wpisz wartość w pole **Maksimum**, aby określić największą wartość na zaznaczonej osi.

Zaznacz pole wyboru **Jednostka główna**, aby program Microsoft Graph określił odległości pomiędzy kreskami podziałki (jeśli są wyświetlane) głównej jednostki zaznaczonej osi.

Wpisz wartość w polu **Jednostka główna**, aby została ona przyjęta za odległość pomiędzy głównymi znacznikami zaznaczonej osi (jeśli są wyświetlane).

Zaznacz pole wyboru **Jednostka pomocnicza**, aby program Microsoft Graph określił odległości pomiędzy pomocniczymi znacznikami zaznaczonej osi (jeśli są wyświetlane).

Wpisz wartość w pole **Jednostka pomocnicza**, aby została ona przyjęta za odległość pomiędzy pomocniczymi znacznikami zaznaczonej osi (y) (jeśli są wyświetlane).

Wpisz odpowiednią wartość w polu **Przecięcie z osią kategorii (X) w**, aby określić miejsce przecięcia tej osi z osią wartości (y). Zaznaczenie pola wyboru **Automatycznie** powoduje, że osie kategorii (x) i wartości (y) przetną się w punkcie 0 (zero) lub w miejscu osi y najbliższym zera.

Zaznacz pole wyboru **Skala logarytmiczna**, aby dla osi wartości (y) przeliczyć wartości pokazane w polach **Minimum**, **Maksimum**, **Jednostka główna**, i **Jednostka pomocnicza** jako potęgi liczby 10, na podstawie zakresu danych rysowanych na wykresie. Na wykresie logarytmicznym niedozwolone są wartości ujemne i zero, a wartości w polach **Jednostka główna** i **Jednostka pomocnicza** muszą być większe lub równe 10.

Zaznacz, aby zmienić kierunek przyrostu wartości na osi wykresu punktowego xy lub, aby zmienić kierunek pasków lub kolumn na wykresie słupkowym lub kolumnowym.

Zaznacz pole wyboru **Przecięcie z osią kategorii (X) w maksimum wartości**, aby przecięcie tej osi z osią wartości (y) było dla największej wartości y. Opcja ta pomija wartość podaną w polu **Przecięcie z osią kategorii (X) w.**

Każda kategoria na osi kategorii jest identyfikowana etykietą i oddzielona od innych kategorii znacznikami. Możesz zmienić odległości pomiędzy tymi znacznikami oraz etykietami. Możesz zmienić odległości pomiędzy etykietami i pomiędzy znacznikami. Dla wykresów 2-W możesz określić, w którym miejscu oś wartości (y) ma przecinać oś kategorii (x).

Wpisz liczbę w polu **Przecięcie z osią wartości (Y) przy kategorii numer**, aby określić numer kategorii, przy której oś wartości (y) ma przecięć oś kategorii (x).

W pole **Liczba kategorii pomiędzy etykietami znaczników osi** wpisz liczbę określającą częstość pojawiania się etykiety kategorii na osi kategorii (x). Wpisz **1**, aby opisana została każda kategoria, wpisz **2**, aby opisana została co druga kategoria, wpisz **3**, aby opisana została co trzecia kategoria, i tak dalej.

W pole **Liczba kategorii pomiędzy znacznikami osi** wpisz liczbę określającą ile kategorii ma się mieścić pomiędzy znacznikami osi kategorii (x).

Zaznacz pole wyboru **Przecięcie z osią wartości (Y) pomiędzy kategoriami**, aby przecięcie osi wartości (y) z osią kategorii (x) nastąpiło na granicy kategorii określonej w polu **Przecięcie z osią wartości (Y) przy kategorii numer**. Jeśli to pole jest zaznaczone, punkty danych rysowane są pomiędzy znacznikami osi; jeśli to pole jest puste, to punkty są rysowane w miejscu znaczników. Aby krawędzie obszaru wykresu pokrywały się z krawędziami obszaru kreślenia, wyczyść pole wyboru **Przecięcie z osią wartości (Y) pomiędzy kategoriami**.

Zaznacz pole wyboru **Kategorie w kolejności odwrotnej**, aby odwrócić kolejność pojawiania się kategorii na osi (x).

Zaznacz pole wyboru **Przecięcie z osią wartości (Y) w maksimum kategorii**, aby oś wartości (y) przecięła oś kategorii (x) po ostatniej kategorii. Opcja ta pomija wartość podaną w polu **Przecięcie z osią wartości (Y) przy kategorii numer**.

Zaznacz pole wyboru **Przecięcie z osią wartości (Z) pomiędzy kategoriami**, aby oś wartości (z) pokazana została pomiędzy kategoriami. Opcja ta jest dostępna tylko dla wykresów 3-W typu liniowego i powierzchniowego.

Oś czasu jest specjalnym typem osi kategorii (x) dla danych porządkowanych według dat. Program Microsoft Graph automatycznie używa osi czasu, gdy dane w arkuszu danych zawierają format dat. Na osi czasu dane wyświetlane są w porządku chronologicznym, nawet jeśli dane w arkuszu nie są w ten sposób uporządkowane. Osie czasu dostępne są na wykresach 2-W typu kolumnowego, liniowego, słupkowego i powierzchniowego oraz na wykresach 3-W typu kolumnowego, liniowego, słupkowego, warstwowego i powierzchniowego.

Program Microsoft Graph automatycznie używa osi czasu, gdy dane w arkuszu danych zawierają format dat. Program Microsoft Graph oblicza skalę czasu dla wybranej osi na podstawie zakresu dat w danych. W polu **Automatycznie** wszystkie pola wyboru są zaznaczone domyślnie, a w polach obok etykiet są wyświetlane wartości minimalna, maksymalna, jednostka główna, jednostka pomocnicza i jednostka podstawowa obliczone przez program. Jeśli chcesz zmienić te wielkości, to wpisz żądane dane w pola poniżej. Kliknij pola wyboru elementów, którym chcesz przywrócić skalę domyślną.

Zaznacz pole wyboru **Minimum**, aby program Microsoft Graph określił początek lub wartość najmniejszą, odstęp między głównymi znacznikami osi i głównymi liniami siatki (jeśli są wyświetlane) dla osi czasu.

Wpisz datę w pole **Minimum**, aby określić początek lub wielkość najmniejszą, odstęp między głównymi znacznikami osi i głównymi liniami siatki (jeśli są wyświetlane) dla osi czasu. Aby zmienić wartości domyślne określone przez program Microsoft Graph dla skali czasu, kliknij pole wyboru **Minimum**.

Zaznacz pole wyboru **Maksimum**, aby program Microsoft Graph określił koniec lub wielkość największą, odstęp między głównymi znacznikami osi i głównymi liniami siatki (jeśli są wyświetlane) dla osi czasu.

Wpisz datę w pole **Maksimum**, aby określić koniec lub wielkość największą, odstęp między głównymi znacznikami osi i głównymi liniami siatki (jeśli są wyświetlane) dla osi czasu. Aby zmienić wartości domyślne określone przez program Microsoft Graph dla skali czasu, kliknij pole wyboru **Maksimum**.

Zaznacz pole wyboru **Jednostka podstawowa**, aby program Microsoft Graph ustalił jednostkę czasu lub jednostkę podstawową używaną jako odstęp pomiędzy dwoma datami na osi czasu.

Kliknij pole **Dni**, **Miesiący** lub **Lat**, aby zmienić jednostkę podstawową osi czasu na inny poziom dat na wykresie. Jednostka czasu lub jednostka podstawowa osi czasu jest najmniejszym okresem pomiędzy datami w danych.

W polu **Jednostka główna** wpisz wartość określającą odstęp pomiędzy głównymi znacznikami osi i głównymi liniami siatki (jeśli są wyświetlane) dla osi czasu (x). W polu na prawo od pola **Jednostka główna**, kliknij pole **Dni**, **Miesiący** lub **Lat**, aby zmienić jednostkę podstawową osi czasu na inny poziom dat na wykresie. Na osi czasu dane wyświetlane są w porządku chronologicznym, nawet jeśli dane w arkuszu nie są w ten sposób uporządkowane. Jednostka czasu lub jednostka podstawowa osi czasu jest najmniejszym okresem pomiędzy datami w danych.

W polu **Jednostka pomocnicza** wpisz wartość określającą odstęp pomiędzy pomocniczymi znacznikami osi i pomocniczymi liniami siatki (jeśli są wyświetlane) dla osi czasu (x). W polu na prawo od pola **Jednostka główna**, kliknij pole **Dni**, **Miesiący** lub **Lat**, aby zmienić jednostkę podstawową osi czasu na inny poziom dat na wykresie. Na osi czasu dane wyświetlane są w porządku chronologicznym, nawet jeśli dane w arkuszu nie są w ten sposób uporządkowane. Jednostka czasu lub jednostka podstawowa osi czasu jest najmniejszym okresem pomiędzy datami w danych.

Zaznacz pole wyboru **Przecięcie z osią wartości (Y) w**, aby oś wartości (y) przecięła oś czasu (x) w punkcie odpowiadającym dacie wpisanej w polu **Minimum**. Zmień datę w polu **Przecięcie z osią wartości (Y) w**, jeśli chcesz by oś wartości (y) przecięła oś czasu (x) w innym punkcie.

Zaznacz pole wyboru **Przecięcie z osią wartości (Y) pomiędzy datami**, aby oś wartości (y) została wyświetlona pomiędzy datami.

Zaznacz pole wyboru **Daty w kolejności odwrotnej**, aby odwrócić kolejność przedstawiania dat na osi czasu.

Zaznacz pole wyboru **Przecięcie z osią wartości (Y) w wartości maksymalnej**, aby oś wartości (y) przecięła oś czasu (x) w punkcie odpowiadającym największej dacie. Opcja ta pomija datę wpisaną w polu **Przecięcie z osią wartości (Y) w**.

Zaznacz pole wyboru **Przekreślenie**, aby przekreślić poziomą linią zaznaczony tekst lub liczby.

Formatuje zaznaczony tekst lub liczby jako indeks górny.

Formatuje zaznaczony tekst lub liczby jako indeks dolny.

Wybierz typ podkreślenia jaki chcesz zastosować w zaznaczonym tekście.

Wybierz z listy wyboru kolor, na który chcesz zmienić kolor zaznaczonego tekstu lub obiektu.

Zaznacz pole wyboru **Normalna czcionka**, aby ustawić czcionkę, styl czcionki, rozmiar oraz efekty odpowiadające stylowi Normalnemu.

Kliknij opcję w polu **Tło**, aby określić czy tło tekstu na wykresie ma być przezroczyste, nieprzezroczyste, czy też automatycznie wybrane przez program Microsoft Graph.

Opisuje czcionkę zaznaczoną w polu **Czcionki**.

Zaznacz pole wyboru **Połączony ze źródłem**, aby połączyć formaty liczbowe wartości na wykresie z danymi w arkuszu danych. Jeśli zmienisz etykietę danej na wykresie ręcznie, połączenie dla tej etykiety zostanie przerwane.

W zależności od wybranej opcji zmienia poziome lub pionowe wyrównanie tekstu.

Wybierz odpowiednią opcję w polu **Poziomo**, aby zmienić poziome wyrównanie tekstu.

Wybierz odpowiednią opcję w polu **Pionowo**, aby zmienić poziome wyrównanie tekstu.

Aby zmienić orientację tekstu, wybierz odpowiednią opcję pod **Orientacja**. Opcje obrotów mogą być niedostępne, jeśli zaznaczone są inne opcje wyrównania.

Kliknij odpowiednią opcję, aby zmienić usytuowanie zaznaczonej legendy - dół, prawy-górny róg, góra, lewa lub prawa strona obszaru wykresu.

Wstawia linię trendu opisującą zależność liniową. Opcja ta tworzy linię trendu opisaną równaniem $y = mx + b$.

Wstawia linię trendu opisującą zależność logarytmiczną. Opcja ta tworzy linię trendu opisaną równaniem $y = c \ln x + b$.

Wstawia linię trendu opisującą zależność daną wielomianem. Opcja ta tworzy linię trendu opisaną wielomianem danym równaniem $y = b + c_1x + c_2x^2 + c_3x^3 + \dots + c_6x^6$.

Wstawia linię trendu opisującą zależność potęgową. Opcja ta tworzy linię trendu opisaną równaniem potęgowym $y = cx^b$. Ta opcja nie jest dostępna, gdy Twoje dane zawierają wartości ujemne lub zerowe.

Wstawia linię trendu opisującą zależność wykładniczą. Opcja ta tworzy linię trendu opisaną równaniem wykładniczym $y = ce^{bx}$. Ta opcja nie jest dostępna, gdy Twoje dane zawierają wartości ujemne lub zerowe.

Wstawia linię trendu przedstawiającą średnią ruchomą. Średnia ruchoma wykorzystuje określoną liczbę punktów (ustawioną w polu **Okres**), uśrednia je i wykorzystuje wartość średnią jako punkt na linii.

Wpisz liczbę w polu **Stopień** określającą rząd wielomianu. Liczba musi być liczbą całkowitą i zawierać się pomiędzy 2 i 6.

W polu **Okres** wpisz liczbę okresów do obliczania średniej ruchomej.

Aby dodać lub zmienić linię trendu dla serii danych na wykresach warstwowych, słupkowych kolumnowych, liniowych i punktowych (XY) kliknij żądaną opcję w polu **Typ trendu/regresji**. Linie trendu nie mogą być dodane do wykresów 3-W radarowych, kołowych, pierścieniowych ani bąbelkowych.

Zaznacz serię, dla której chcesz wyświetlić linię trendu.

Określa sposób utworzenia nazwy linii trendu. Nazwa przypisana linii trendu jest wyświetlana w legendzie.

Powoduje automatyczne nazwanie linii trendu na podstawie zaznaczonego typu i serii, z którą jest ona związana. Tak utworzona nazwa pojawia się po prawej stronie tej opcji.

Kliknij przycisk **Niestandardowa**, a następnie w polu **Niestandardowa** wpisz własną nazwę (o długości nie przekraczającej 256 znaków) linii trendu.

W jedno z dwóch pól w polu **Prognoza** wpisz liczby, dla których chcesz uzyskać wartości przewidywane przez linię trendu. Opcja ta jest niedostępna dla średniej ruchomej.

W pole **Do przodu** wpisz liczbę określającą jak wiele okresów (lub jednostek dla wykresów xy) do przodu ma być uwzględnionych przy liczeniu linii trendu.

W polu **Do tyłu** wpisz liczbę określającą jak wiele okresów (lub jednostek dla wykresów xy) do tyłu ma być uwzględnionych przy liczeniu linii trendu.

W pole **Ustaw przecięcie** = wpisz wartość określającą punkt, w którym linia trendu ma przeciąć oś y. Opcja ta stosuje się do linii trendu opisanych zależnościami: liniową, wielomianem i wykładniczą; nie jest dostępna dla zależności logarytmicznej, potęgowej oraz średniej ruchomej.

Na wykresie, w etykiecie linii trendu umieszcza równanie opisujące linię trendu.

Na wykresie, w etykiecie linii trendu umieszcza wartość R-kwadrat dla tej linii. Podawana wartość R-kwadrat nie jest wartością dopasowaną.

Zaokrągla rogi obramowania zaznaczonego obiektu.

Dopasowuje wartość obrotu zaznaczonego tekstu. Liczba dodatnia w polu **Stopni(e)** oznacza obrót z dolnego-lewego do prawego-górnego położenia. Liczba ujemna oznacza obrót z górnego-lewego do dolnego-prawego położenia.

Ustala wartość obrotu zaznaczonego tekstu. Liczba dodatnia w polu **Stopni(e)** oznacza obrót z dolnego-lewego do prawego-górnego położenia. Liczba ujemna oznacza obrót z górnego-lewego do dolnego-prawego położenia.

Zmienia orientację zaznaczonego tekstu na pionową.

Blokuje dokonywanie zmian zaznaczonego obiektu.

Blokuje dokonywanie zmian tekstu w zaznaczonym obiekcie.

Określa sposób wyświetlania dat, godzin, ułamków i niestandardowych formatów.

Przywraca połączenie pomiędzy elementem wykresu i danymi w arkuszu danych. Jeśli zmieniasz formatowanie liczb na wykresie, formatowanie to nie jest już połączone z komórką w arkuszu danych. Kliknij element wykresu taki, jak etykiety danych lub oś wartości, dla których chcesz odtworzyć połączenie, a następnie zaznacz pole wyboru **Połączony ze źródłem**.

Kliknij żądane ustawienia wyrównania w pionie i w poziomie dla tekstu w zaznaczonym obiekcie lub komórkach.

Kliknij żadaną orientację tekstu w zaznaczonych komórkach lub polu tekstowym.

W zaznaczonych komórkach lub polu tekstowym orientuje tekst w poziomie. Jest to orientacja domyślna dla tekstu.

Wyrównuje zaznaczony tekst w pionie tak, że kolejna litera jest umieszczona pod literą poprzedzającą i czyta się z góry do dołu:

T

E

K

S

T

Orientuje tekst w pionie od dołu ku górze.

Orientuje tekst w pionie od góry do dołu.

Automatycznie dostosowuje rozmiar Autokształtu tak, aby tekst całkowicie go wypełniał.

W polu **Styl** zaznacz żadaną opcję określającą styl linii lub obramowania.

W polu **Szerokość** zaznacz żądaną opcję określającą szerokość lub grubość zaznaczonej linii lub obramowania.

W polu **Długość** zaznacz żadaną opcję określającą długość zaznaczonej linii.

Pokazuje wygląd zaznaczonego obiektu po zastosowaniu wybranych opcji.

Wyświetla wartości dla wszystkich punktów danych.

Wyświetla klucze legendy z przypisanym formatem i kolorem.

Odsuwa zawartość komórki od jej lewej strony lub odsuwa tekst od lewej strony pola tekstowego. Każdy skok w polu **Dodawaj wcięcie** odpowiada szerokości jednej litery.

Chroni zaznaczone obiekty przed zmianami, przesunięciem, zmianą rozmiarów lub usunięciem. Musisz także zaznaczyć **Zablokuj tekst**, jeśli chcesz chronić tekst wewnątrz zaznaczonego obiektu przed zmianami, przesunięciem lub skasowaniem.

Zablokowanie obiektów nie daje efektów zanim nie zablokuje się arkusza. Aby zablokować arkusz, w menu **Narzędzia** wskaż polecenie **Ochrona**, kliknij polecenie **Chroń arkusz**, a następnie zaznacz pole wyboru **Obiekty**.

Chroni tekst w zaznaczonych obiektach przed zmianami, przesunięciem lub usunięciem. Musisz także zaznaczyć **Zablokuj** jeśli chcesz zablokować zarówno zaznaczone obiekty jak i tekst wewnątrz nich przed zmianami, przesunięciem, zmianą rozmiarów lub skasowaniem.

Zablokowanie tekstu w obiektach nie daje efektów zanim nie zablokuje się arkusza. Aby zablokować arkusz, w menu **Narzędzia** wskaż polecenie **Ochrona**, kliknij polecenie **Chroń arkusz**, a następnie zaznacz pole wyboru **Obiekty**.

Zablokowanie obiektów lub tekstu w obiektach nie daje efektów zanim nie zablokuje się arkusza. Aby zablokować arkusz, w menu **Narzędzia** wskaż polecenie **Ochrona**, kliknij polecenie **Chroń arkusz**, a następnie zaznacz pole wyboru **Obiekty**.

Określa sposób sortowania i wymiarowania obiektów w relacji do sąsiednich komórek.

Zapewnia, że obiekty graficzne na wykresie będą przesuwać się i zmieniać rozmiary wraz z wykresem.

Zapewnia, że obiekty graficzne będą przesuwać się, ale nie będą zmieniać rozmiarów wraz ze swymi komórkami podstawowymi.

Zachowuje położenie i rozmiar obiektu graficznego w arkuszu roboczym.

Drukuje zaznaczone obiekty graficzne, gdy drukowany jest arkusz roboczy.

Zmienia kolor, jasność i kontrast w zaznaczonych obiektach typu obrazek.

Określa opcje przesuwania i zmiany rozmiarów zaznaczonego obiektu w stosunku do sąsiednich komórek.

średnia ruchoma

Ciąg średnich obliczanych na podstawie części serii danych. Na wykresie, średnia ruchoma wygładza wahania danych, dzięki temu wyraźniej widoczne są formacje lub trendy.

obszar wklejania

Miejsce docelowe wyciętych lub skopiowanych danych.

analiza regresji

Metoda analizy statystycznej używana do prognozowania. Analiza regresji służy do oceny zależności pomiędzy zmiennymi dzięki czemu wartość jednej zmiennej może być przewidywana na podstawie innych zmiennych.

zakres

Dwie lub więcej komórek na arkuszu. Komórki zakresu mogą sąsiadować ze sobą lub nie.

zaznaczyć

Wyróżnić komórkę lub zakres komórek na arkuszu. Zaznaczone komórki zostaną użyte w następnym poleceniu lub działaniu.

region danych

Zakres komórek zawierający dane, otoczony pustymi komórkami lub obramowaniem arkusza danych.

znacznik danych

Słupki, warstwa, kropka, wycinek lub inny symbol wykresu reprezentujący pojedynczy punkt danych lub wartość pochodzącą z arkusza danych. Powiązane znaczniki danych wykresu wyznaczają serię danych.

etykieta danych

Etykieta zapewniająca dodatkowe informacje na temat znacznika danych reprezentującego pojedynczy punkt danych lub wartość pochodzącą z komórki arkusza danych. Etykiety danych mogą być zastosowane do pojedynczego znacznika danych, całej serii danych lub wszystkich znaczników danych wykresu. Zależnie od typu wykresu, etykiety danych mogą wyświetlać wartości, nazwy serii danych oraz kategorie, procenty lub ich kombinacje.

seria danych

Grupa powiązanych punktów danych, które są naniesione na wykres i pochodzą z wierszy lub kolumn arkusza danych. Każda seria danych posiada charakterystyczny kolor lub wzór. Z wykresem można połączyć jedną lub więcej serii danych. Wykresy kołowe posiadają tylko jedną serię danych.

punkty danych

Pojedyncze wartości, które są naniesione na wykres i pochodzą z pojedynczych komórek arkusza danych. Punkty danych są reprezentowane słupkami, kolumnami, liniami, wycinkami koła lub pierścienia, kropkami i różnymi innymi kształtami. Kształty te nazywane są znacznikami danych. Znaczniki danych tego samego koloru wyznaczają serię danych.

trójwymiarowe ściany i podstawa

Obszary otaczające wiele typów wykresów trójwymiarowych, które określają wymiary i granice wykresu. Dwie ściany i jedna podstawa są wyświetlane w obszarze rysowania.

linia trendu

Graficzna reprezentacja trendów w seriach danych. Linie trendów są używane do badania problemów przewidywania nazywanych także analizą regresji. Linie trendu mogą być dodawane do serii danych w nie wypełnionych dwuwymiarowych wykresach warstwowych, słupkowych, kolumnowych, liniowych, giełdowych, punktowych XY i bąbelkowych.

etykieta linii trendu

Opcjonalny tekst dla linii trendu zawierający równanie regresji lub wartość R-kwadrat, lub oba elementy. Etykieta linii trendu może być formatowana i przenoszona; nie może być skalowana.

słupki błędów

Słupki graficzne wyrażające wielkość potencjalnego błędu (lub stopień niepewności) odnoszące się do każdego znacznika danych w serii. Słupki błędów (y) mogą być dodawane do serii danych 2-wymiarowego wykresu warstwowego, słupkowego, kolumnowego, liniowego, punktowego XY i bąbelkowego. Wykresy bąbelkowy i punktowy XY wyświetlają także słupki błędów (x). Słupki błędów mogą być zaznaczane i formatowane jako grupa.

legenda

Pole objaśniające desenie i kolory, które są przypisane seriom danych lub kategoriom wykresu.

linie siatki w wykresie

Linie, które można dodawać do wykresu, aby ułatwić jego odczytywanie i szacowanie danych. Linie siatki ciągną się od znaczników na osi współrzędnych przez obszar rysowania.

znaczniki osi i etykiety znaczników osi

Znaczniki osi są krótkimi liniami pomiarowymi, takimi jak na linijce, które przecinają oś. Etykiety znaczników osi służą do identyfikacji kategorii, wartości lub serii na wykresie. Etykiety znaczników osi pochodzą z komórek arkusza danych, który zostaje użyty do utworzenia wykresu.

oś współrzędnych

Linia ograniczająca jedną stronę obszaru rysowania, zapewniająca system odniesienia do pomiarów lub porównań na wykresie. W większości wykresów, wartości danych są rysowane wzdłuż osi wartości, która zazwyczaj jest osią pionową (oś y), a kategorie są rysowane wzdłuż osi kategorii, która zazwyczaj jest osią poziomą (oś x).

pole tekstowe

Prostokątny obiekt na wykresie, do którego można wprowadzić tekst.

operator porównania

Znak, który jest używany w kryteriach porównań do porównywania dwóch wartości. W poniższej tabeli znajduje się sześć standardowych operatorów porównania.

Operator	Znaczenie
=	Równy
>	Większe niż
<	Mniejsze niż
>=	Większy lub równy
<=	Mniejszy lub równy
<>	Różny od

klucze legendy

Symbole legendy ukazujące desenie i kolory, które są przypisane do serii danych (lub kategorii) na wykresie. Klucze legendy wyświetlane są po lewej stronie wpisu legendy. Zastosowanie innego formatu dla klucza legendy formatuje także znaczniki osi, które są mu przypisane.

klucz legendy



tabela danych na wykresach

Siatka na wykresie zawierająca dane liczbowe, które zostają użyte do utworzenia wykresu. Każdy wiersz tabeli danych reprezentuje serię danych. Tabela danych jest zazwyczaj dołączona do osi kategorii wykresu zamiast znaczników osi kategorii.

tytuły wykresu

Tekst opisowy wyrównywany automatycznie do osi lub wyśrodkowany w górnej części wykresu.

aktywna komórka

Zaznaczona komórka, do której wprowadzane są dane w momencie rozpoczęcia pisania. Tylko jedna komórka może być aktywna na raz. Aktywna komórka jest otoczona grubym obramowaniem.

obszar rysowania

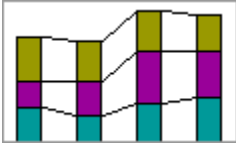
Na wykresie dwuwymiarowym, obszar, który jest ograniczony osiami współrzędnych i zawiera wszystkie serie danych. Na wykresie trójwymiarowym, obszar, który jest ograniczony osiami współrzędnych i zawiera wszystkie serie danych, nazwy kategorii, etykiety znaczników podziałki i tytuły osi współrzędnych.

obszar wykresu

Cały wykres i jego wszystkie elementy.

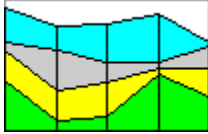
linie serii

Na dwuwymiarowych wykresach słupkowych i kolumnowych, linia łącząca znaczniki danych w każdej serii danych.



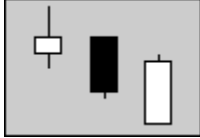
linie rzutu

Na wykresach liniowych i warstwowych, linia poprowadzona od punktu danych do osi kategorii (x). Najbardziej użyteczne na wykresach warstwowych do objaśnienia gdzie gdy kończy się jeden znacznik danych, a zaczyna się następny.



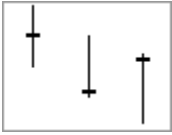
słupki wzrost-spadek

Na wykresach liniowych z więcej niż jedną serią danych, słupki wskazujący na pierwszy rzut oka różnicę pomiędzy punktami danych w pierwszej i ostatniej serii. Program Microsoft Graph automatycznie używa białych słupków, aby pokazać, że punkt w ostatniej serii jest większy niż punkt w pierwszej serii, i czarnych słupków, aby pokazać, że punkt w ostatniej serii jest mniejszy niż punkt w pierwszej serii.



linie maks-min

Na wykresach dwuwymiarowych, linie poprowadzone od największej do najmniejszej wartości w każdej kategorii.



wartość R-kwadrat

Wartość R-kwadrat, znana także pod nazwą współczynnika ustalenia, jest wskaźnikiem zmieniającym się w zakresie od 0 do 1 i charakteryzuje zbliżenie wartości oszacowanych do linii trendu, odpowiadającej danym rzeczywistym. Linia trendu jest najbardziej wiarygodna, jeśli wartość R-kwadrat jest równa lub bliska 1.

wierzchołki


Czarne, kwadratowe punkty, które można przeciągać, ukazujące się na końcach i w punktach przecięcia linii lub krzywych zaznaczonych Autokształtów po wybraniu polecenia **Edytuj punkty** z menu **Rysuj** (pasek narzędzi **Rysowanie**).

pole listy rozwijalnej

Formant menu, paska narzędzi lub okna dialogowego, wyświetlające listę opcji po kliknięciu małej strzałki obok pola listy. Na przykład, Pole listy **Czcionka** na pasku narzędzi **Formatowanie** to pole listy rozwijalnej. Można albo wpisać opcję w polu, albo wybrać element z listy.

pasek narzędzi

Aby wyświetlić pasek narzędzi, z menu **Widok** wybierz polecenie **Paski narzędzi**, a następnie kliknij żądany pasek narzędzi. Jeśli żądany pasek nie występuje w podmenu **Paski narzędzi**, to wybierz polecenie **Dostosuj**, a następnie na karcie **Paski narzędzi** zaznacz pole wyboru tego paska. (Polecenie **Dostosuj** jest niedostępne po uruchomieniu programu Microsoft Graph poprzez kliknięcie wykresu lub wybranie z menu **Edycja** polecenia **obiekt wykresu**, a następnie polecenia **Otwórz**.)

Jeśli po wyświetleniu paska narzędzi żądany przycisk nie ukazuje się, to kliknij przycisk **Więcej przycisków**  na tym pasku. Aby wyświetlić Pomoc dla opcji, naciśnij kombinację klawiszy SHIFT+F1, a następnie kliknij tę opcję.

Zaznacz lub wyczyść poniższe opcje, aby zmienić sposób poruszania się i wprowadzania danych na arkuszu danych.

Automatycznie przenosi aktywną komórkę o jeden wiersz w dół, po naciśnięciu klawisza ENTER w celu wprowadzenia wartości do komórki. Naciśnij klawisze SHIFT+ENTER, aby przesunąć aktywną komórkę o jeden wiersz w górę.

Przenosi i kopiuje dane komórki metodą przeciągania.

Steruje sposobem, w jaki puste komórki arkusza danych są rysowane jako punkty danych.

Pozostawia przerwy w linii dla pustych komórek, dzieląc linię na odcinki.

Traktuje puste komórki jako zera, linia spada więc do zera dla punktów danych o zerowej wartości.

Interpoluje punkty danych reprezentujące puste komórki i wypełnia przerwy liniami łączącymi.

Wyświetla nazwę elementu wykresu, gdy zostanie na nim umieszczony wskaźnik.

Wyświetla wartość znacznika danych, gdy zostanie na nim umieszczony wskaźnik.

Wyświetla paletę kolorów.

Pierwszych osiem kolorów program Microsoft Graph używa dla linii wykresu. Kolory te mogą być także użyte do sformatowania dowolnego elementu, któremu można przypisać kolor.

Pierwszych osiem kolorów program Microsoft Graph używa dla wypełnień wykresu. Kolory te mogą być także użyte do sformatowania dowolnego elementu, któremu można przypisać kolor.

Wyświetla okno dialogowe **Kolory**. Każdy w podstawowych 56 kolorów można edytować na palecie kolorów, aby utworzyć kolory niestandardowe.

Przywraca pałecie kolorów jej podstawowe 56 kolorów.

Zaznacz lub wyczyść poniższe pola, aby wyświetlić lub ukryć nazwy elementów wykresu lub nazwy i wartości serii danych, gdy zostanie na nich umieszczony wskaźnik.

Wyczyść to pole, jeśli chcesz otrzymać zawiadomienie zanim dane znajdujące się na arkuszu danych zostaną zastąpione przez importowane dane.

Zaznacz opcję z grupy **Importuj**, aby importować cały arkusz danych lub zaznaczony zakres. Importowane dane mogą mieć długość do 4 000 wierszy i szerokość do 4 000 kolumn, lecz na wykresie może być wyświetlonych nie więcej niż 255 serii danych.

Importuje wszystkie określone dane na arkuszu.

Importuje zakres danych określony w polu **Zakres**, na przykład A1:D40 lub nazwany zakres.

Importuje dane z arkusza lub wykresu określonego w polu **Wybierz arkusz ze skoroszytu**.

Otwiera wybrany dokument źródłowy.

Aktualizuje arkusz danych i wykres informacjami z wybranego dokumentu źródłowego.

Usuwa łączy z arkusza danych i wykresu. Nie będą one już aktualizowane, gdy dane w byłym dokumencie źródłowym zostaną zmienione.

Wyświetla okno dialogowe **Zmień łącze**, którego można użyć do skierowania łącza do innego dokumentu źródłowego.

Określa dokument źródłowy, z którym aktualnie połączony jest wykres programu Graph.

Wskazuje, czy łącze jest aktualizowane ręcznie czy automatycznie.

Wyświetla nazwę dokumentu źródłowego

Wyświetla źródło łącza.

Wyświetla opis przyłączonego elementu.

Określa aplikację, w której istnieje dokument źródłowy. Na przykład, dla arkusza programu Microsoft Excel 97, w tym polu znajduje się następujący tekst: "Arkusz programu Microsoft Excel".

Określa przyłączone dane dokumentu źródłowego. Na przykład, jeśli dokumentem źródłowym jest arkusz programu Microsoft Excel, wymieniony jest zakres komórek, zawierających przyłączone dane.

Określa dokument źródłowy, do którego obecnie przyłączony jest wykres programu Graph.

W polu **Typ** określ aplikację, która ma być przyłączona do innej aplikacji. Na przykład, aby przyłączyć arkusz programu Microsoft Excel, wpisz **Arkusz programu Microsoft Excel**.

Wpisz nazwę dokumentu, do którego chcesz skierować łącze.

Jeśli to konieczne, w polu **Element** określ część dokumentu, do której ma być skierowane łącze. Na przykład, wpisz zakres komórek arkusza programu Microsoft Excel.

Stosuje bieżące ustawienia do aktywnego wykresu bez zamykania okna dialogowego, aby po dokonaniu zmian umożliwić obejrzenie efektu na wykresie przykładowym.

Przywraca wszystkie domyślne ustawienia w oknie dialogowym bez zamykania go, aby po dokonaniu zmian umożliwić obejście efektu.

Wykres przykładowy wyświetlony w oknie dialogowym ukazuje wynik bieżących ustawień.

Zwiększa wyniesienie widoku w krokach 5 stopniowych. Dla wszystkich wykresów poza wykresami kołowymi i słupkowymi 3-W, wyniesienie widoku waha się od -90 stopni (widok bezpośrednio spod obszaru rysowania) do 90 stopni (widok bezpośrednio znad obszaru rysowania). Dla wykresów kołowych wyniesienie widoku waha się od 10 stopni do 80 stopni. Dla wykresów słupkowych 3-W wyniesienie widoku waha się od 0 (zera) stopni do 44 stopni.

Zmniejsza wyniesienie widoku w krokach 5 stopniowych. Dla większości wykresów wyniesienie widoku waha się od -90 stopni (widok bezpośrednio z pod obszaru rysowania) do 90 stopni (widok bezpośrednio nad obszaru rysowania).

Wpisz wartość w polu **Wyniesienie**, aby określić wysokość z jakiej chcesz oglądać wykres. Dla większości wykresów wyniesienie widoku waha się od -90 (widok bezpośrednio spod obszaru rysowania) do 90 stopni (widok bezpośrednio znad obszaru rysowania).

Zwiększa wartość ustawienia **Perspektywa** w krokach 5 stopniowych, zwiększając przez to głębokość wykresu. Wartość perspektywy określa stosunek przedniej części wykresu do tylnej części wykresu; waha się on od 0 (zera) do 100 stopni. Opcja ta jest niedostępna dla wykresów słupkowych 3-W lub wtedy, gdy zostało zaznaczone pole wyboru **Osie pod kątem prostym**.

Zmniejsza wartość ustawienia **Perspektywa** w krokach 5 stopniowych, zmniejszając przez to głębokość wykresu. Wartość perspektywy określa stosunek przedniej części wykresu do tylnej części wykresu; waha się on od 0 (zera) do 100 stopni. Opcja ta jest niedostępna dla wykresów słupkowych 3-W lub wtedy, gdy zostało zaznaczone pole wyboru **Osie pod kątem prostym**.

Wpisz wartość (w stopniach) w polu **Perspektywa**, aby zmienić głębokość wykresu. Wartość perspektywy określa stosunek przedniej części wykresu do tylnej części wykresu; waha się on od 0 (zera) stopni do 100 stopni. Opcja ta jest niedostępna dla wykresów słupkowych 3-W lub wtedy, gdy zostało zaznaczone pole wyboru **Osie pod kątem prostym**.

Wpisz wartość w polu **Obrót**, aby kontrolować obracanie obszaru rysowania dokoła osi współrzędnych z (pionowa oś współrzędnych). Obrót jest mierzony w stopniach od 0 (zera) do 360. Dla wykresów słupkowych 3-
W wartość obrotu waha się od 0 (zera) do 44 stopni.

Obraca obszar rysowania w lewo dokoła osi współrzędnych z (pionowa oś współrzędnych) w krokach 10 stopniowych. Obrót jest mierzony w stopniach od 0 (zera) do 360. Dla wykresów słupkowych 3-W wartość obrotu waha się od 0 (zera) do 44 stopni.

Obraca obszar rysowania w prawo dokoła osi współrzędnych z (pionowa oś współrzędnych) w krokach 10 stopniowych. Obrót jest mierzony w stopniach od 0 (zera) do 360. Dla wykresów słupkowych 3-W wartość obrotu waha się od 0 (zera) do 44 stopni.

Ustawia osie współrzędnych wzajemnie pod kątem prostym, niezależnie od obrotu i wyniesienia wykresu. Aby widzieć osie współrzędnych w perspektywie wyczyść to pole wyboru. Dla wykresów słupkowych 3-W opcja ta jest zawsze zaznaczona.

Wpisz wartość w polu **Wysokość**, aby zmienić wysokość osi z i ścian wykresu w stosunku do długości osi x lub szerokości wykresu u podstawy. Wysokość jest mierzona jako procent długości osi x. Na przykład, wartość 200 spowoduje, że wysokość wykresu będzie dwukrotnie większa od długości osi x.

Skaluje wykres 3-W tak, aby był jak najbliższy wersji 2-W. Jeśli wykres 2-W zostanie zmieniony na wykres 3-W, program Microsoft Graph rysuje wykres jako mniejszy, szczególnie, gdy ma on obrót o wartości mniejszej niż 45 stopni. Opcja ta jest dostępna tylko wtedy, gdy zostało zaznaczone pole wyboru **Osie pod kątem prostym**.

Przycisk **Zamknij** zamyka to okno dialogowe.

Obszar wykresu

Cały wykres i jego wszystkie elementy.

Obszar arkusza danych

Cały arkusz danych i jego wszystkie elementy, włączając komórki, linie siatki, nagłówki wierszy i kolumn, paski przewijania i karty arkuszy.

Paski przewijania

Przyciemnione paski wzdłuż prawej strony i dołu okna. Aby przewinąć ekran do innej części pliku, należy przeciągać pole lub klikać strzałki paska przewijania.

Pasek stanu

Pasek znajdujący się w dolnej części ekranu, wyświetlający informacje na temat zaznaczonego polecenia lub wykonywanej czynności. Prawa strona paska stanu wskazuje, czy są włączone tryby takie, jak CAPS LOCK lub NUM LOCK.

Pasek tytułowy

Aby przenieść okno lub okno dialogowe, należy przeciągnąć pasek tytułowy okna. Aby maksymalnie powiększyć okno lub przywrócić jego poprzedni rozmiar i położenie, należy dwukrotnie kliknąć pasek tytułowy.

Ramka zmiany rozmiaru okna

Ramka wokół okna. Aby zmienić kształt i rozmiar okna, należy przeciągnąć ramkę okna. Aby zmienić rozmiar okna w dwóch kierunkach jednocześnie, należy przeciągnąć róg ramki.

Nagłówek wiersza

Szare pole oznaczone liczbą, po lewej stronie każdego wiersza. Aby zaznaczyć cały wiersz, należy kliknąć nagłówek wiersza. Aby zwiększyć lub zmniejszyć wysokość wiersza, należy przeciągnąć linię znajdującą się pod nagłówkiem wiersza.

Nagłówek kolumny

Szare pole oznaczone literą lub liczbą, w górnej części każdej kolumny. Aby zaznaczyć całą kolumnę, należy kliknąć nagłówek kolumny. Aby zwiększyć lub zmniejszyć szerokość kolumny, należy przeciągnąć linię znajdującą się po prawej stronie nagłówka kolumny.

Przycisk Zaznacz wszystko

Szary prostokąt w lewym górnym rogu arkusza danych, gdzie łączą się nagłówki wierszy i kolumn. Aby zaznaczyć cały arkusz danych, należy kliknąć ten przycisk.

Pasek tytułu

Przeciagnij pasek tytułu, aby przenieść okno w inne miejsce.

Zmienia rozmiar znacznika danych. Pole **Przykład** wyświetla linię znacznika o wybranym rozmiarze.

Określ żądane opcje wyświetlania dla wstawianego rysunku, gdy ukaże się on po wklejeniu do obiektu docelowego.

Rozciąga wstawiany rysunek.

Nakłada wstawiany rysunek.

Nakłada i skaluje wstawiany rysunek proporcjonalnie do rozmiaru obiektu docelowego.

Ustawia wstawiany rysunek sąsiadująco.

Skaluje wstawiany rysunek proporcjonalnie do obiektu docelowego.

Stosuje wstawiany rysunek do końca obiektu docelowego.

Stosuje wstawiany rysunek do boków obiektu docelowego.

Stosuje wstawiany rysunek do przedniej części obiektu docelowego.

Zaznacz oś współrzędnych, na której chcesz rysować wybraną serię.

Rysuje wybraną serię danych wzdłuż głównej osi współrzędnych.

Rysuje wybraną serię danych wzdłuż pomocniczej osi współrzędnych. Opcja ta wyświetla pomocniczą oś współrzędnych jeśli nie została ona jeszcze dodana do wykresu.

Pokazuje wygląd wykresu po zastosowaniu zaznaczonych opcji.

Przeciagnij komórki arkusza danych, aby zaznaczyć wartości, które chcesz wyświetlić na osi współrzędnych x.

Wyświetla bieżący wykres zanim zaznaczone opcje zostaną zastosowane.

Zaznacz komórkę arkusza danych zawierającą nazwę serii dla zaznaczonej serii wykresu.

Przeciagnij komórki arkusza danych, aby zaznaczyć wartości, które chcesz wyświetlić na osi współrzędnych y.

Kliknij żadaną opcję wyświetlania słupka błędu dla zaznaczonej serii danych.

Wyświetla dodatnie i ujemne słupki błędu (X).

Wyświetla dodatnie słupki błędu (X).

Wyświetla ujemne słupki błędu (X).

Usuwa słupki błędu (X) z zaznaczonej serii danych.

Określ wielkość lub odchylenie błędu dla słupków błędu wyświetlonych na zaznaczonej serii danych.

Używa ustalonej wartości jako wielkości błędu

Używa procentowej wartości każdego punktu danych jako wielkości błędu

Używa określonej liczby standardowych odchyień od średniej rysowanych wartości jako wielkości błędu.

Używa standardowego błędu rysowanych wartości jako wartości błędu dla każdego punktu danych.

Wpisz wartość w polu **Plus (+)** lub polu **Minus (-)** albo w obu polach, aby dla każdego punktu danych jako wartości błędu użyć wartości niestandardowej.

Wyświetla dodatnie i ujemne słupki błędu (Y).

Wyświetla dodatnie słupki błędu (Y).

Wyświetla ujemne słupki błędu (Y).

Usuwa słupki błędu (Y) z zaznaczonej serii danych.

Zaznacz figurę 3-W, którą chcesz wyświetlić w zaznaczonej serii danych

Dodaje lub usuwa etykiety danych do lub z punktów danych zaznaczonych serii.

Usuwa etykiety danych ze wszystkich punktów danych zaznaczonej serii danych.

Wyświetla wartość każdego punktu danych w zaznaczonej serii.

Wyświetla procentową wartość całości dla wszystkich punktów danych w wykresie kołowym i pierścieniowym.

Wyświetla etykietę kategorii przypisaną wszystkim punktom danych. Dla wykresów warstwowych opcja ta wyświetla nazwę serii.

W wykresie kołowym i pierścieniowym wyświetla wartość procentową całości i etykietę kategorii dla każdej części wykresu.

Wyświetla rozmiary wszystkich bąbelków wykresu bąbelkowego na podstawie wartości trzeciej serii danych.

Umieszcza klucze legendy z przypisanym formatem i kolorem przy etykietach danych wykresu.

Rozciąga linie rzutu od każdego znacznika do osi współrzędnych x dla wykresu liniowego lub warstwowego.

Rozciąga linie maks-min od największej do najmniejszej wartości każdej kategorii. Opcja ta jest używana przede wszystkim dla wykresów giełdowych i jest dostępna tylko dla wykresów liniowych 2-W.

Rozciąga prostokątne słupki wzrost-spadek dla wykresów typu otwarcie-maks-min-zamknięcie. W wykresach śledzących ceny akcji, słupki wzrost-spadek rozciągają się od ceny otwarcia do ceny zamknięcia w danym dniu. Opcja ta jest dostępna tylko dla wykresów liniowych.

Wpisz wartość pomiędzy -100 i 100 w polu **Zakładka**, aby określić jak bardzo znaczniki w obszarze kategorii mają nachodzić na siebie. Im większa wartość, tym bardziej znaczniki nachodzą na siebie; im mniejsza wartość, tym większa luka lub odstępy.

Wpisz wartość pomiędzy 0 (zero) a 500 w polu **Szerokość przerwy**, aby określić żadaną wielkość odstępu pomiędzy kategoriami znaczników danych. Im większa wartość, tym większa odległość pomiędzy kategoriami.

Wyświetla linie łączące znaczniki danych dla serii danych tego samego typu wykresu co zaznaczona seria danych.

Przypisuje inny kolor lub styl każdemu znacznikowi danych w zaznaczonej serii danych. Używane przede wszystkim dla wykresów z tylko jedną serią danych.

Wpisz liczbę w polu **Kąt pierwszego wycinka**, aby określić kąt pod jakim ma zaczynać się pierwszy wycinek wykresu kołowego lub pierścieniowego.

Wpisz wartość pomiędzy 10 a 90 w polu **Rozmiar otworu wykresu**, aby określić rozmiar otworu w wykresie pierścieniowym. Im większa wartość, tym większy otwór i węższe pierścienie.

Dodaje etykiety kategorii do wykresu.

Wyświetla bąbelki w negatywie na wykresie bąbelkowym, jeśli wartości bąbelków są ujemne.

Określ wartość w polu **Obszar bąbelków** lub **Szerokość bąbelków**, aby wskazać rozmiar i proporcje bąbelków dla wykresu bąbelkowego.

Wpisz wartość pomiędzy 0 (zero) i 300 w polu **Skaluj rozmiar bąbelków**, aby określić rozmiar zaznaczonego bąbelka na wykresie bąbelkowym. Im większa wartość, tym większy jest bąbelek w porównaniu do innych bąbelków.

Wpisz wartość w polu **Głębokość wykresu**, aby określić głębokość wykresu 3-W w stosunku do jego szerokości.

Wpisz liczbę w polu **Głębokość przerwy**, aby określić odległość pomiędzy znacznikami danych na wykresie 3-W.

Pokazuje wygląd wykresu po zastosowaniu zaznaczonych opcji.

Zaznacz opcję w polu **Podziel serie według**, aby określić sposób, w jaki oddzielony zostanie drugi rysunek (słupkowo-kołowy lub kołowo-kołowy) na wykresie słupkowo-kołowym lub kołowo-kołowym.

Opcja **Położenie** oddziela drugi rysunek używając końcowej serii danych. Użyj opcji **Wartość**, aby oddzielić drugi rysunek wartościami wprowadzonymi w polu **Pomocniczy wykres zawiera wartości mniejsze niż**. Użyj opcji **Wartość procentowa**, aby oddzielić drugi rysunek wartością procentową koła, wprowadzoną w polu **Pomocniczy wykres zawiera wartości mniejsze niż %**. Jeśli chcesz dostosować wykres, przeciągnij wycinki koła, które chcesz wykorzystać jako drugi rysunek.

Wpisz wartość pomiędzy 0 (zero) a 500 w polu **Szerokość przerwy**, aby określić żadaną wielkość odstępu pomiędzy kategoriami znaczników danych. Im większa wartość, tym większa odległość pomiędzy kategoriami.

Na wykresie kołowym wyświetla linię od wycinka koła do jego etykiety.

Jeśli elementy w pliku tekstowym są oddzielone znakami tabulatora, dwukropkami, średnikami lub innymi znakami, zaznacz opcję **Z separatorami**. Jeśli wszystkie elementy w pliku tekstowym są tej samej długości, zaznacz opcję **Stała szerokość**.

Wprowadź numer wiersza, aby określić pierwszy wiersz danych, które chcesz importować.

Kliknij format w polu **Pochodzenie pliku**, aby określić format pliku tekstowego.

Zaznacz separator, który zawierają dane.

Rozdziela dane separowane znakiem tabulatora na kolumny.

Rozdziela dane separowane średnikiem na kolumny.

Rozdziela dane separowane dwukropkiem na kolumny.

Rozdziela dane separowane znakiem spacji na kolumny.

Rozdziela dane na kolumny używając niestandardowego separatora, który zawierają dane.

Kliknij opcję **Kolejne separatory traktuj jako jeden**, jeśli dane zawierają separatory składające się z więcej niż jednego znaku pomiędzy polami danych lub dane zawierają kilka niestandardowych separatorów.

Zaznacz separator, który zawierają dane. Jeśli żądany znak nie jest wymieniony, zaznacz pole wyboru **Inny**, a następnie wpisz jeden lub kilka znaków w polu, w którym znajduje się punkt wstawiania.

W polu **Podgląd danych** linie ze strzałkami wskazują, że został znaleziony znak końca wiersza kolumny lub separator pola. Kliknij żądaną pozycję, aby utworzyć dodatkowe znaki końca wiersza. Dwukrotnie kliknij wiersz, aby usunąć istniejący znak końca wiersza. Kliknij i przeciągnij znak końca wiersza, aby przenieść go w inne miejsce w tekście.

Zaznacz kolumnę w polu **Podgląd danych**. Następnie w polu **Format danych w kolumnie** kliknij żądany format danych, aby zastosować go do zaznaczonej kolumny zmienionego tekstu. Gdy opcja formatu danych dla zaznaczonej kolumny zostanie wybrana, nagłówek kolumny w grupie **Podgląd danych** wyświetli zastosowany format. Jeśli zaznaczona została opcja **Data**, wybierz format danych w polu **Data**.

Aby wykluczyć kolumnę danych podczas importowania pliku tekstowego, zaznacz tę kolumnę w polu **Podgląd danych**, a następnie zaznacz opcję **Nie importuj kolumny (Pomiń)**.

Pokazuje wygląd tekstu po rozdzieleniu go na kolumny na arkuszu danych.

Określa wyświetlany w plikach tekstowych typ separatorów dziesiętnych i tysięcy. Podczas otwierania pliku w programie Microsoft Graph, wyświetlane separatory będą zgodne z separatorami określonymi w **Ustawieniach regionalnych** (Panel sterowania systemu Windows).

Kliknij, aby wyświetlić separatory zgodne z ustawieniami podanymi w **Ustawieniach regionalnych** (Panel sterowania systemu Windows).

Wybierz separator dziesiętny używany w plikach tekstowych. Na przykład, jeśli separator w pliku to przecinek, wybierz "," aby wyświetlić 9,35 jako 9.35. Jeśli separator to kropka, wybierz "." aby wyświetlić 9.35 jako 9,35.

Wybierz separator tysięcy używany w plikach tekstowych. Na przykład, jeśli separator w pliku to kropka, wybierz "." aby wyświetlić 1.985 jako 1,985. Jeśli separator to przecinek, wybierz "," aby wyświetlić 1,985 jako 1.985.

Resetuje separatory do określonych w **Ustawieniach regionalnych** (Panel sterowania systemu Windows).

Wyświetla separatory liczb, aby przy otwieraniu pliku tekstowego w programie Microsoft Graph były zgodne z określonymi w **Ustawieniach regionalnych** (Panel sterowania systemu Windows).

punkt

Jednostka miary równa $1/72$ cala.

